

HydroGraph Software

Remote Operation

Manuale d'Uso

Indice

Titolo	Pagina
Introduzione.....	1
Collegamento di HydroGraph.....	2
Avvio dei test con HydroGraph.....	2
Test della portata.....	3
Test di occlusione.....	5
PCA/Test sulla portata doppia (IDA-5 soltanto).....	6
Test in base a modelli (soltanto IDA-5)	7
Arresto dei test con HydroGraph.....	8
Richiamo, visualizzazione e stampa dei risultati	8
Parametri predefiniti	10
Importazione dal prodotto.....	11
Esportazione al Prodotto (IDA-5 soltanto).....	12

Elenco delle tabelle

Tabella	Titolo	Pagina
1.	Funzioni della finestra di dialogo sulle registrazioni dei test.....	8
2.	Campi dei parametri predefiniti	10
3.	Impostazioni per l'importazione degli elementi.....	11
4.	Schede sull'esportazione degli elementi	12

Elenco delle figure

Figura	Titolo	Pagina
1.	Schermata principale.....	1
2.	Configurazione test	2
3.	Finestra di dialogo Configurazione portata.....	3
4.	Indicatore di adescamento	4
5.	Start Channel (Avvio canale).....	4
6.	Test occlusione	5
7.	Finestra di dialogo PCA/Portata doppia	6
8.	Finestra di dialogo del modello.....	7
9.	Test sulla portata - Visualizzazione del grafico	9
10.	Finestra di dialogo con i parametri predefiniti.....	10

Introduzione

Questo manuale d'uso spiega come utilizzare il software HydroGraph per controllare i test effettuati con IDA-1S e IDA-5 (i Prodotti). Fare riferimento ai manuali d'uso dei Prodotti per informazioni dettagliate sulla guida all'uso degli strumenti e informazioni importanti sulla sicurezza.

Se sul Prodotto sono installati più canali, HydroGraph mostra contemporaneamente i grafici di tutti i canali installati. Vedere la figura 1.

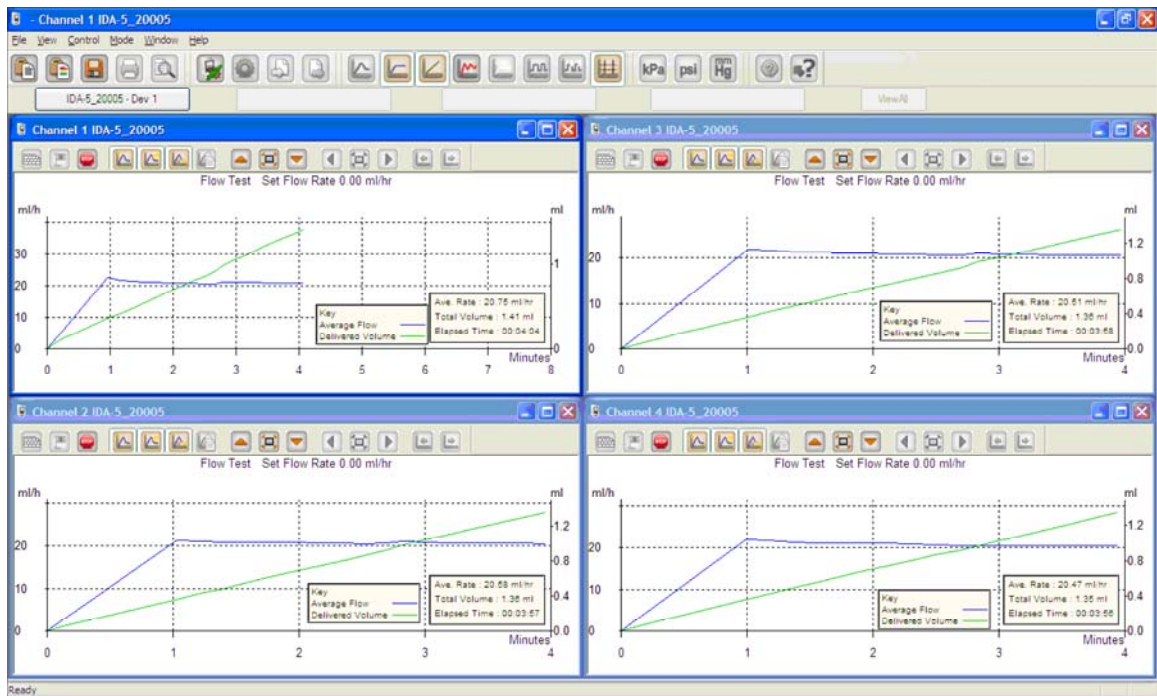


Figura 1. Schermata principale

hwh28.bmp

Requisiti di sistema:

- Windows XP, Windows 7 (32 o 64 bit), Windows 8 (64 bit).
- 1 GB di RAM, 500 MB di spazio disponibile su disco.
- Unità CD (per l'installazione)
- Porta USB

Nota

È necessario disattivare le funzioni di risparmio energetico (in particolare sui computer portatili) in quanto possono interrompere il collegamento al Prodotto. Se il collegamento viene interrotto, il Prodotto continua il test in corso sino al suo spegnimento. Alla riaccensione, il Prodotto recupera i risultati. Successivamente, sarà possibile importare i risultati in HydroGraph.

Collegamento di HydroGraph

1. Accertarsi che il prodotto NON sia attivo su alcun canale quando il software viene avviato. Su IDA-5, passare alla schermata di stato di tutti i canali.
2. Sul PC, avviare l'applicazione HydroGraph.
3. Collegare il Prodotto a un PC tramite il cavo USB in dotazione. HydroGraph rileverà un Prodotto collegato al PC.
4. La prima volta che il Prodotto è collegato al PC, selezionare il nome del dispositivo nelle caselle a sinistra e a destra della finestra di dialogo del collegamento. In seguito, HydroGraph conserva i dati di connessione.

Avvio dei test con HydroGraph

Nella finestra per il canale applicabile, fare clic sul pulsante **Test Setup** (Configurazione test) (vedi figura 2) per visualizzare la finestra di dialogo della configurazione test. Le sezioni che seguono spiegano come iniziare ogni tipo di test.

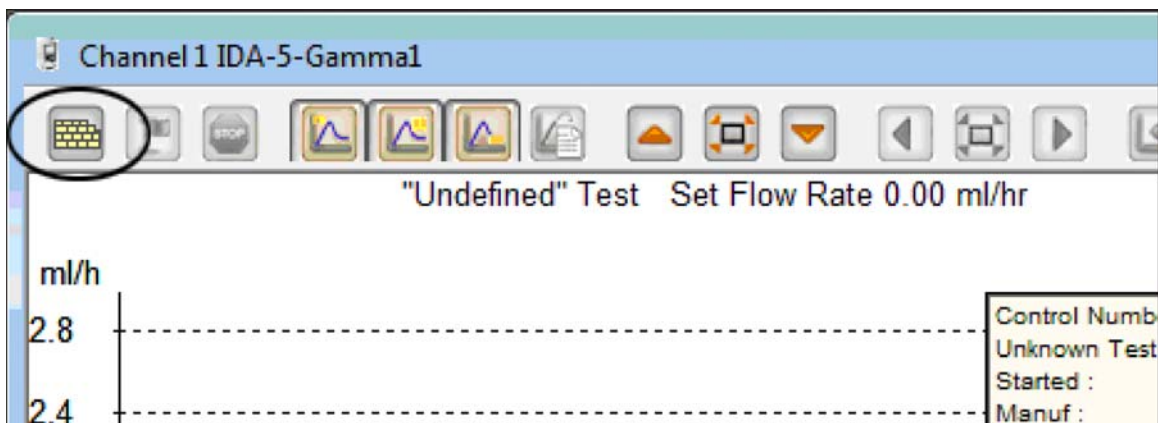


Figura 2. Configurazione test

hwh29.bmp

Test della portata

1. Selezionare la scheda **Flow** (Portata) Vedere la figura 3.

Channel 1 Test Setup - IDA-5-Gamma1

Flow Occlusion PCA Template

Control Number *

Operator *

Equipment Details

Manufacturer

Device Type

Serial Number

Location

Comments

Flow Test Parameters

Set Flow Rate (ml/hr)

Total Volume (ml)

Tolerance

Use AutoStart

Stop Test when...

... Volume reached ml First condition

... Time reached Hours Mins Both conditions

Note:- * Fields are mandatory.

Clear Fields

OK

Figura 3. Finestra di dialogo Configurazione portata

hwh30.bmp

2. Compilare i dati per il test e fare clic su **OK**. Il simbolo della siringa (evidenziato nella figura 4) indica che è necessario eseguire l'adescamento.

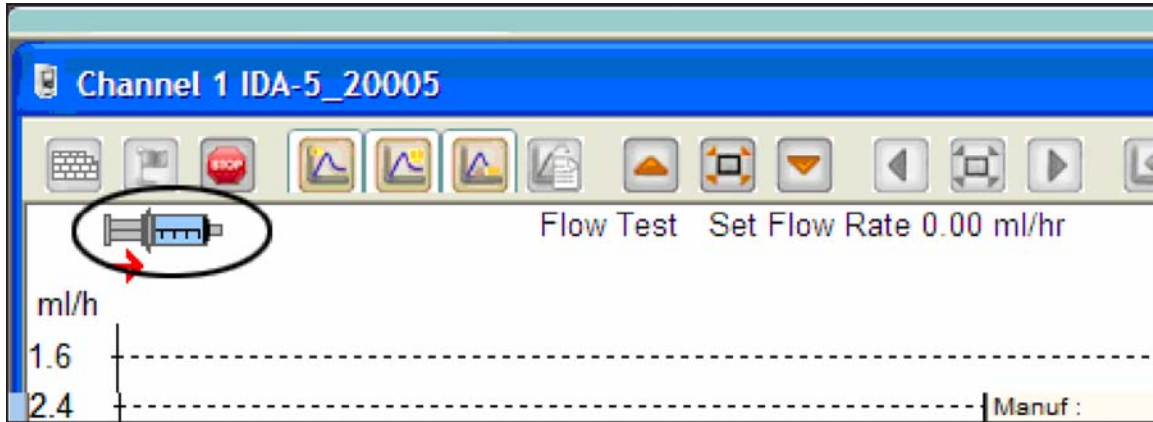


Figura 4. Indicatore di adescamento

hwh31.bmp

3. Adescare il canale. Quando il canale è adescato, il simbolo della siringa scompare e il pulsante **Start Channel** (Avvio canale, bandiera verde) viene abilitato (vedere figura 5).
4. Fare clic sul pulsante **Start Channel** (Avvio canale) per iniziare il test.

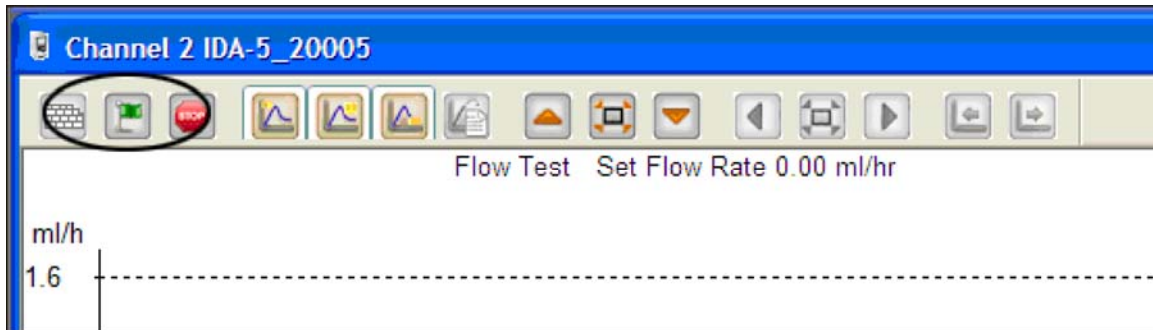


Figura 5. Start Channel (Avvio canale)

hwh32.bmp

Test di occlusione

1. Selezionare la scheda **Occlusion** (Occlusione). Vedere la figura 6.

Channel 1 Test Setup - IDA-5-Gamma1

Flow **Occlusion** PCA Template

Control Number *

Operator *

Equipment Details

Manufacturer

Device Type

Serial Number

Location

Comments

Occlusion Test Parameters

Set Flow Rate (ml/hr)

Stop Test when...

... Time reached Hours Mins

Note:- * Fields are mandatory.

Clear Fields

OK

Figura 6. Finestra di dialogo test occlusione

hwh33.bmp

2. Compilare i dati per il test e fare clic su **OK**. Quando il Prodotto è pronto, viene abilitato il pulsante **Start Channel** (Avvio canale, bandiera verde).
3. Fare clic sul pulsante **Start Channel** (Avvio canale) per iniziare il test.

PCA/Test sulla portata doppia (IDA-5 soltanto)

1. Selezionare la scheda **PCA/Dual Flow** (PCA/Portata doppia). Vedere la figura 7.

Channel 1 Test Setup - IDA-5_20005

Flow Occlusion **PCA / Dual Flow** Template

Control Number *

Operator *

Equipment Details

Manufacturer

Device Type

Serial Number

Location

Comments

PCA / Dual Flow Test Parameters

Basal / Secondary Flow Rate (ml/hr) (Continuous)

Total Volume (ml)

Bolus / Primary Volume (ml)

Lockout Time Min Sec

Loading Dose (ml)

Tolerance

Use AutoStart

Stop Test when...

... Volume reached ml First condition

... Time reached Hours Mins Both conditions

Note:- * Fields are mandatory.

Clear Fields

OK

Figura 7. Finestra di dialogo PCA/Portata doppia

hwh34.bmp

2. Compilare i dati per il test e fare clic su **OK**.
3. Adescare il Prodotto e avviare il test come descritto nella sezione *Test della portata*.

Test in base a modelli (soltanto IDA-5)

1. Selezionare la scheda **Template** (Modello). Vedere la figura 8.

Channel 1 Test Setup - IDA-5_20004

Flow Occlusion PCA / Dual Flow **Template**

Control Number *

Operator *

Equipment Details

Manufacturer

Device Type

Serial Number

Location

Comments

Template Selection

TemplateName	Device Comments
<input type="checkbox"/> SYRINGE DEMO TEMPLAT	Syringe pump check

Note:- * Fields are mandatory.

Clear Fields

OK

Figura 8. Finestra di dialogo del modello

hwh35.bmp

2. Compilare con i dati del dispositivo di infusione e selezionare il modello dall'elenco.
3. Fare clic su **OK**. Ciascuna fase del modello inizia come un test manuale dello stesso tipo.

Arresto dei test con HydroGraph

Attendere il completamento del test o fare clic su **Stop** (Arresta) per terminare il test. Il sistema chiede di salvare e stampare i risultati, rispondere **Yes** (Sì) o **No** a ciascuna domanda.

Richiamo, visualizzazione e stampa dei risultati


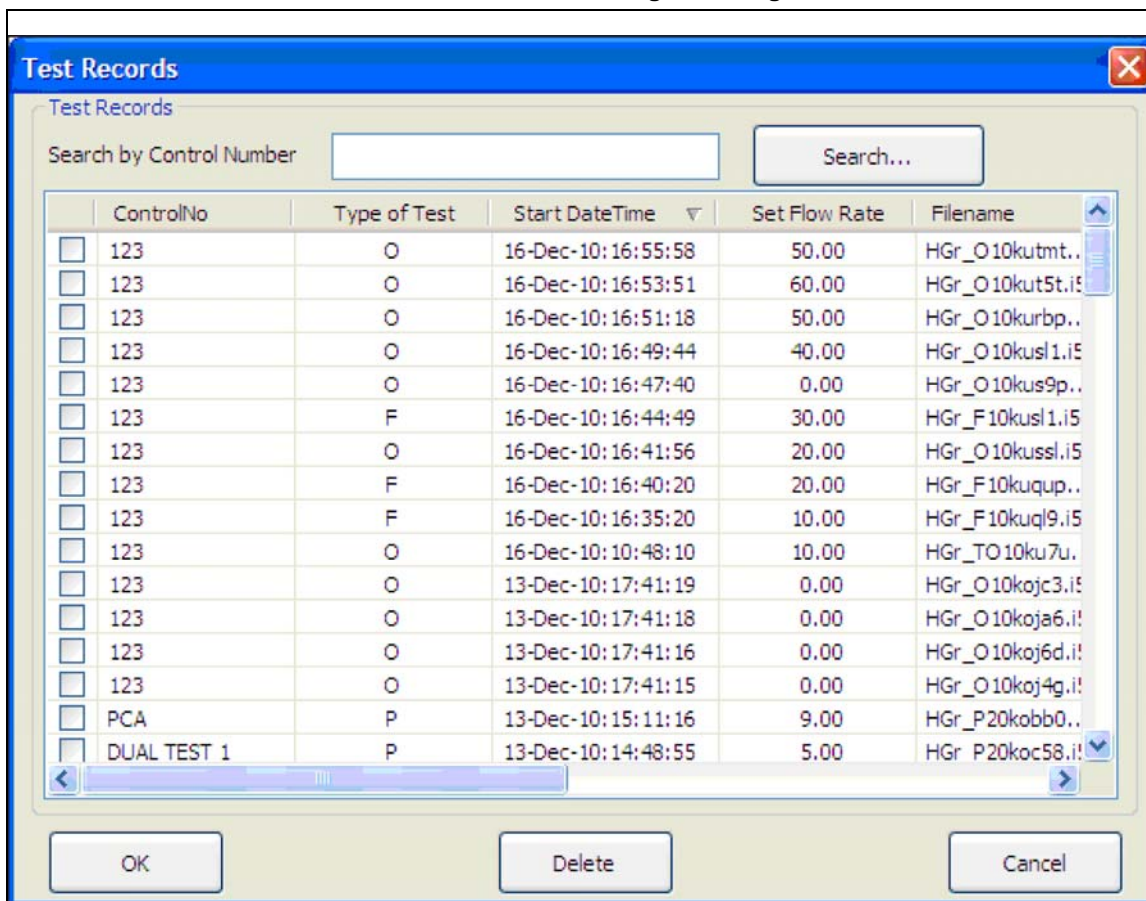
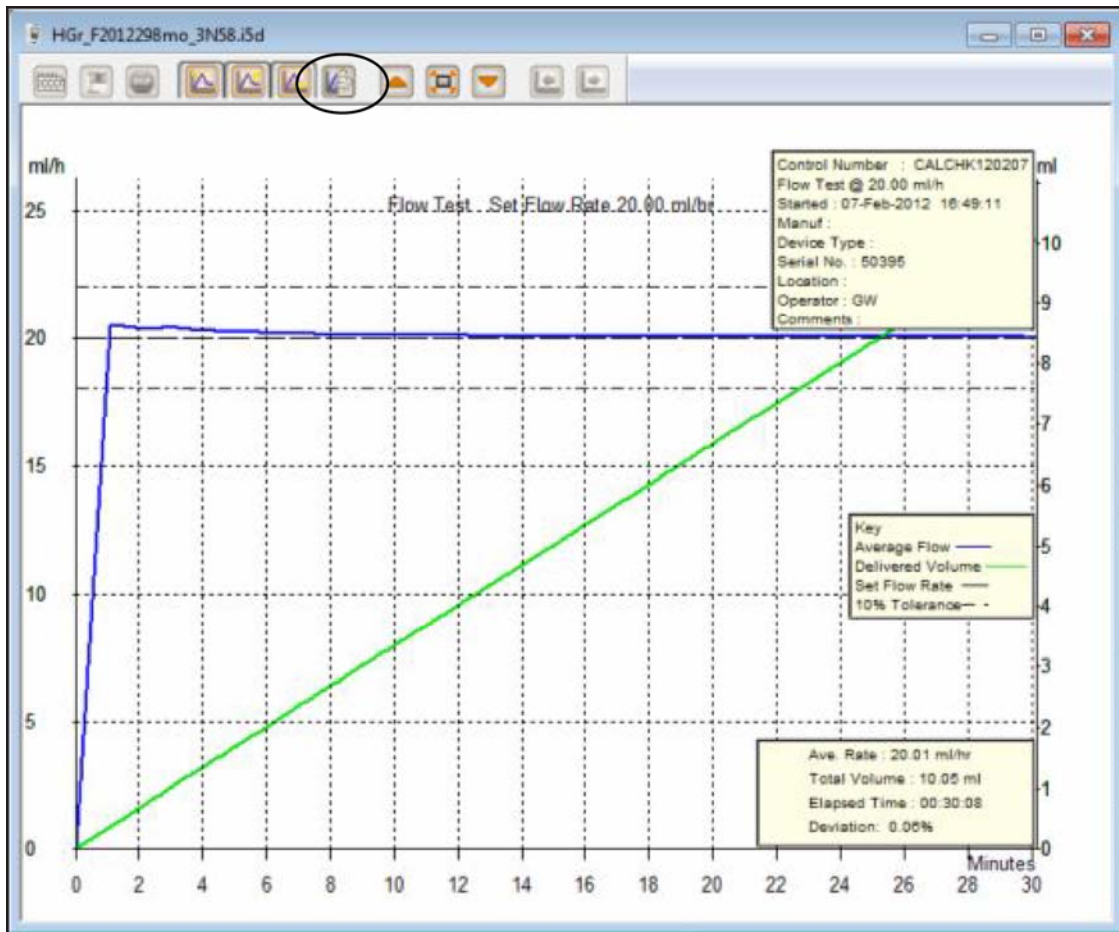
Selezionare **File | Test records** (File | Registros dei test) o fare clic  sulla barra degli strumenti in alto, per aprire la finestra di dialogo sulle registrazioni dei test. Le registrazioni vengono visualizzate mostrando i risultati più recenti in alto. La tabella indica come utilizzare la finestra di dialogo sulle registrazioni dei test.

Tabella 1. Funzioni della finestra di dialogo sulle registrazioni dei test



Funzione	Processo
Modificare il tipo di ordinamento	Fare clic sull'intestazione della colonna per riordinare. Fare clic di nuovo per invertire l'ordine.
Aprire il risultato di un test	Selezionare la casella di controllo per il risultato del test e quindi fare clic su OK oppure fare doppio clic su un punto qualsiasi della linea del risultato del test.
Eliminare il risultato di un test	Selezionare il risultato del test e fare clic su Delete (Elimina).
Passare dalla visualizzazione dei grafici alla tabella con i dati	Fare clic sul pulsante View Data Table (Visualizza tabella dati). Vedere la figura 9.
Stampare il grafico o dati	Selezionare File Print (File Stampa) o fare clic sul pulsante Print (Stampa) sulla barra degli strumenti.

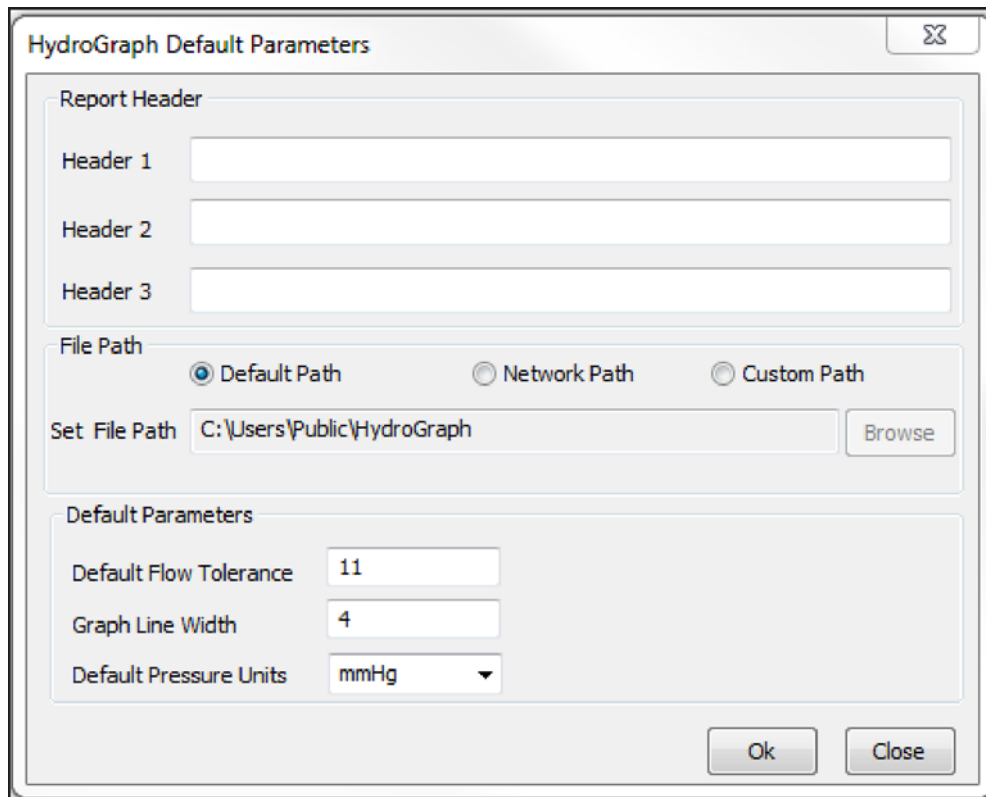


hwh37.bmp

Figura 9. Test sulla portata - Visualizzazione del grafico

Parametri predefiniti

È possibile impostare parametri predefiniti per HydroGraph. Dal menu principale, selezionare **Control | HydroGraph Parameters** (Controllo | Parametri HydroGraph) La figura 10 mostra la finestra di dialogo con i parametri predefiniti. Vedere la tabella 2 per una descrizione dei campi.



hwh138.bmp

Figura 10. Finestra di dialogo con i parametri predefiniti

Tabella 2. Campi dei parametri predefiniti

Parametro	Descrizione
Header 1 (Intestazione 1), Header 2 (Intestazione 2), Header 3 (Intestazione 3)	Queste tre righe saranno stampate su tutte le registrazioni. Impostare la prima riga con il nome dello stabilimento.
File Path (Percorso file) Set File Path (Impostare percorso file)	Il tipo di percorso e il nome del percorso del file dove HydroGraph memorizza i risultati dei test. Selezionare Default Path (Percorso predefinito) per impostare il percorso del file nella posizione predefinita per la versione di Windows su cui è installato HydroGraph. <ul style="list-style-type: none"> • Per Windows 7 sarà: C:\Users\Public\HydroGraph • Per Windows XP sarà: C:\Documents and Settings\All Users\Application Data\HydroGraph Selezionare Network Path (Percorso di rete) per impostare il percorso del file in una cartella di rete. La cartella deve essere accessibile in lettura/scrittura. Se HydroGraph è su più di un PC, è possibile mantenere e ottenere i risultati da un percorso comune. Selezionare Custom Path (Percorso personalizzato) per impostare il percorso del file in una cartella sul computer locale.
Default Flow Tolerance (Tolleranza portata predefinita)	La percentuale di tolleranza predefinita della portata per le linee di limite dei grafici sulla portata.. È possibile modificare questa impostazione in test individuali.

Tabella 2. Campi dei parametri predefiniti (segue)

Parametro	Descrizione
Graph Line Width (Spessore linee del grafico)	La larghezza delle linee del grafico sulla schermata. Cambiarle per ottenere la migliore visibilità.
Default Pressure Units (Unità di misura della pressione predefinite)	Imposta le unità di misura della pressione usate per i test di occlusione. Le unità sono mmHg, kPA e psi. È possibile modificare questa impostazione in test individuali.

Importazione dal prodotto


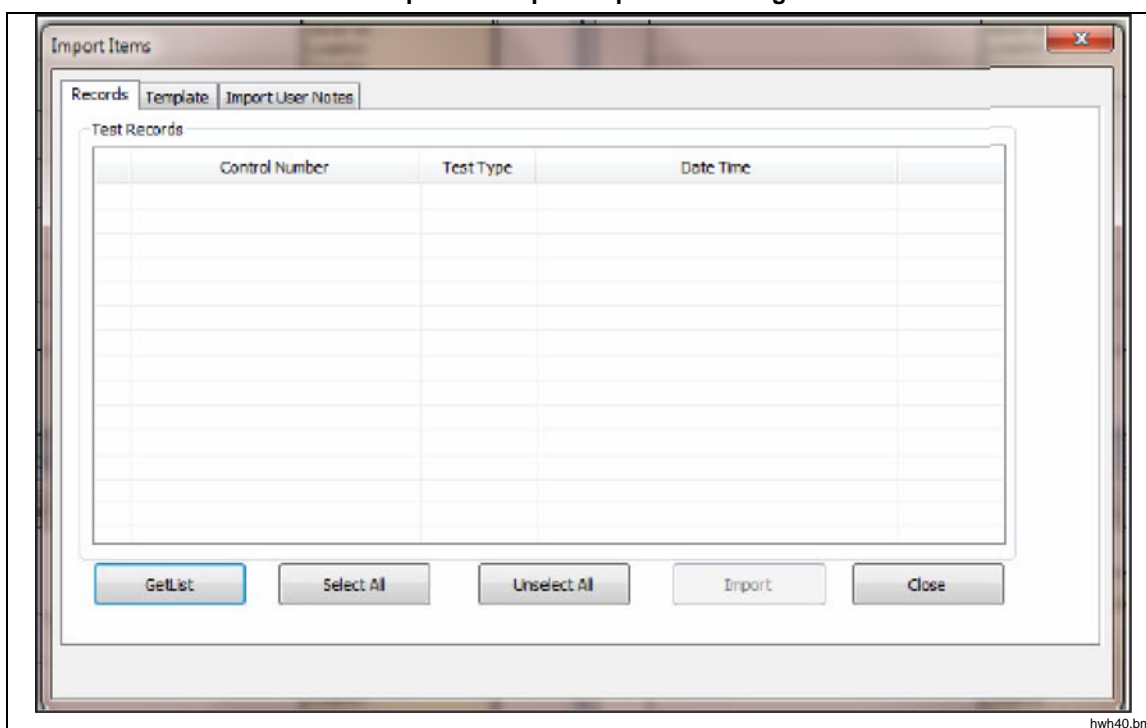
Quando un Prodotto è collegato, selezionare **Control | Import** (Controllo | Importazione) oppure fare clic su . La finestra di dialogo Import items (Importazione elementi) viene visualizzata con la scheda **Records** (Registrazioni) selezionata. La tabella 3 informa sui controlli.

Tabella 3. Impostazioni per l'importazione degli elementi



Comando	Descrizione
Get List (Ottieni l'elenco)	Recupera l'elenco dei risultati dei test memorizzati nel Prodotto. Per selezionare le singole registrazioni, selezionare le caselle.
Select All (Seleziona tutto)	Seleziona tutte le registrazioni.
Unselect All (Deseleziona tutto)	Deseleziona tutte le registrazioni.
Importa	Importa tutte le registrazioni selezionate.
Scheda Template (Modello) (IDA-5)	Utilizzare questa scheda per importare le definizioni del modello dall'IDA-5 a HydroGraph. Il metodo di selezione è lo stesso delle registrazioni.
Scheda Import User Notes (Importazione note dell'utente) (IDA-5)	Utilizzare questa scheda per importare le note dell'utente dall'IDA-5. Le note dell'utente sono memorizzate in un file di testo sul PC.

Esportazione al Prodotto (IDA-5 soltanto)


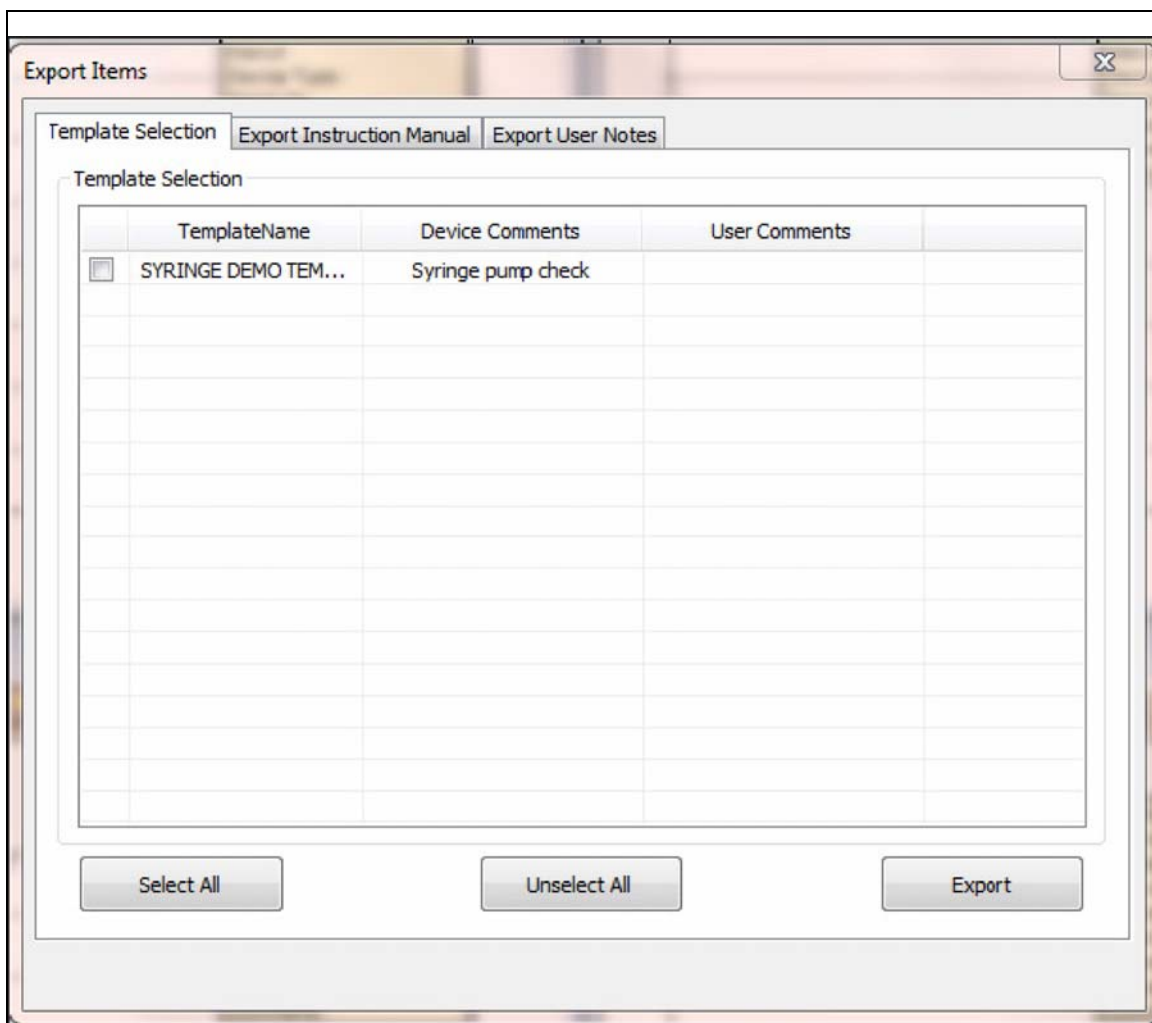
Quando un Prodotto è collegato, selezionare **Control | Export** (Controllo | Esportazione) oppure fare clic su . La finestra di dialogo Export items (Esportazione elementi) viene visualizzata con la scheda **Templates Selection** (Selezione dei modelli) selezionata. La tabella 4 informa sulle schede.

Tabella 4. Schede sull'esportazione degli elementi



hwh39.bmp

Scheda	Descrizione
Template Selection (Selezione del modello)	Esporta il modello selezionato. Selezionare il modello e fare clic su Export (Esporta).
Export Instruction Manual (Esportazione manuale di istruzioni)	Esporta istruzioni per l'utente fornite dal rivenditore di IDA-5.
Export User Notes (Esportazione delle note utente)	Esporta le note dell'utente. Utilizzare con la funzione Import User Notes (Importazione note utente) per condividere le note tra più prodotti IDA-5 in una sede.